



требностей, возникающих рано или поздно в любой социально-экономической системе»¹⁶. В разработке социально-психологических механизмов управления в системе ИД необходимо учитывать общие законы общественно-го бытия, в том числе и экономические. Таким образом, можно утверждать, что именно инновации являются источником материализации новых идей в обществе и ориентируют его на усиление динамики рыночного спроса и более полное удовлетворение возрастающих потребностей.

Примечания

- ¹ Постановление Межпарламентской ассамблеи государств-участников СНГ «О рекомендательном законодательном акте “Об основных принципах сотрудничества государств-участников СНГ в сфере науки и научно-технической деятельности”» / Межпарламентская ассамблея государств-участников СНГ. СПб., 1995. С.1.
- ² См.: Новиков А.М. Методология учебной деятельности / А.М. Новиков. М., 2005. С.6.
- ³ Атоян В.Р. Вузовский технопарк как базовая структура инновационной деятельности региона / В.Р. Атоян, А.А. Коваль, В.Ю. Тюрина, Ю.В. Чеботаревский. Саратов, 2001. С.3.
- ⁴ Журавлёв А.Л. Развитие концепции совместной деятельности в современной отечественной психологии / А.Л. Журавлёв // Совместная деятельность в условиях организационно-экономических изменений. М., 1997. С.12.

⁵ Журавлёв А.Л. Указ. соч.

⁶ Журавлёв А.Л. Социально-психологические проблемы детерминации поведения личности и группы / А.Л. Журавлёв // Динамика социально-психологических явлений в изменяющемся обществе. М., 1997. С.3.

⁷ Климов Е.А. Психология труда как область познания, отрасль науки, учебная дисциплина и профессия / Е.А. Климов // Вопр. психол. 1983. №1. С.14.

⁸ Климов Е.А. Психологическое содержание труда и вопросы воспитания / Е.А. Климов. М., 1986.

⁹ См.: Леонтьев А.Н. Деятельность, сознание, личность / А.Н. Леонтьев. М., 1977.

¹⁰ См.: Понукалин А.А. Психология инновационной деятельности / А.А. Понукалин // Социология инноватики: социальные механизмы формирования инновационной среды. М., 2008.

¹¹ Бедулин И.И. Инновационные подходы к регулированию организационного поведения / И.И. Бедулин // Социология инноватики: социальные механизмы формирования инновационной среды. М., 2008.

¹² Иванцова М.В. Формирование организационной культуры под действием инновационных изменений / М.В. Иванцова // Там же. С.284.

¹³ См.: Иванцова М.В. Указ. соч. С.285.

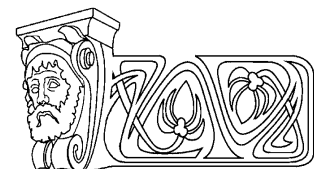
¹⁴ Клок К. Конец менеджмента / К. Клок, Дж. Голдсмит. СПб., 2004. С.368.

¹⁵ См.: Коротец И.Д. Некоторые условия обеспечения эффективности инновационной деятельности / И.Д. Коротец // Социология инноватики...

¹⁶ Жиц Г.И. Инновационная экономика в вопросах и ответах / Г.И. Жиц. Саратов, 2009. С.11.

УДК [316.6:156.923] (082)

ОСОБЕННОСТИ ПРЕОДОЛЕВАЮЩЕГО ПОВЕДЕНИЯ КУРСАНТОВ ВОЕННОГО ВУЗА В УСЛОВИЯХ ПРОФЕССИОНАЛЬНОЙ СОЦИАЛИЗАЦИИ



А.В. Созонник

Саратовский военный институт внутренних войск МВД России
E-mail: sznnik@rambler.ru

В статье изложены результаты изучения динамики стратегий преодолевающего поведения курсантов высшего военного учебного заведения в условиях профессиональной социализации. Анализ данных, полученных в ходе проведенного исследования, позволяет определить собственное видение проблемы и необходимо в дальнейшем для обнаружения социально-психологических детерминант стратегий преодолевающего поведения.

Ключевые слова: стратегии поведения, преодолевающее поведение, просоциальные модели преодоления, агрессивное поведение, ассертивное поведение, поиск социальной поддержки, профессиональная социализация личности, нервно-психическая устойчивость.

The Features of the Overcoming Behavior of Cadets of the Military Institution in the Professional Socialization

A.V. Sozonnik

The article presents the results of studying the dynamics of strategies for overcoming behavior of students from the higher military educational institution in terms of professional socialization. Analysis of data, obtained in the course of the study, allows the author to reach their own vision of the problems, and also the analysis are needed in the future to determine the socio-psychological determinants of strategies for overcoming behavior.

Key words: strategies behaviors, overcoming behavior, pro-social model of coping, aggressive behavior, assertive behavior, search for social support, professional socialization of personality, neuro-psychological stability.



Устойчивость человека к стрессу в различных профессиях издавна привлекала внимание психологов различных направлений. Анализ факторов, вызывающих стресс в различных видах деятельности, показал, что существует ряд профессий, в которых человек начинает испытывать чувство внутренней эмоциональной неудовлетворенности и опустошенности, вследствие необходимости постоянной социальной ответственности за других людей и принятия жизненно важных решений. Профессиональная деятельность офицеров внутренних войск МВД России характеризуется воздействием значительного числа стрессогенных факторов и предъявляет повышенные требования к психологическим качествам личности, обеспечивающим преодолевающее поведение и эффективную стрессоустойчивость как в повседневной жизнедеятельности, так и при выполнении служебно-боевых задач. Понимание условий, причин и особенностей формирования стратегий преодолевающего поведения курсанта способствует определению детерминирующих факторов его становления в процессе профессиональной социализации и готовности к профессиональной деятельности в последующем.

Теоретические основы проблемы преодолевающего поведения в настоящее время очень активно разрабатываются в современной отечественной и зарубежной психологической науке, и они тесно связаны с проблемой стресса. Многие исследователи ищут ответы на вопросы, каким образом человек справляется со стрессовыми ситуациями, экстремальными событиями в своей жизни и профессиональной деятельности, как он их разрешает. В отечественной психологии изучение проблематики преодолевающего поведения (coping behavior) началось сравнительно недавно. Преодолевающее поведение, зависящее от двух факторов – личности и реальной ситуации, проявляется на поведенческом, эмоциональном и познавательном уровнях функционирования личности¹.

В концепции стресса Г. Селье и его последователей² основное внимание уделялось анализу внешнего воздействующего фактора, вызывающего стресс, однако психологи и, прежде всего, Р.С. Лазарус обосновали положение о том, что способность преодолевать

стресс в большинстве случаев более важна, чем природа и величина стрессирующих факторов. Это явилось теоретической основой развития когнитивной теории стресса и копинг-поведения Р.С. Лазаруса³.

В теории преодолевающего поведения важное значение имеют механизмы преодоления стресса, определяющие развитие различных форм поведения, приводящих к адаптации или дезадаптации личности⁴. Экспериментальные исследования показали, что для преодоления, совладания со стрессовой ситуацией каждый человек использует собственные стратегии преодоления на основе имеющихся у него личностного опыта и психологических резервов (личностных ресурсов)⁵. В настоящее время распространена классификация, согласно которой стратегии преодолевающего поведения подразделяются на активные и пассивные, адаптивные и дезадаптивные⁶. К активным исследователи относят стратегию «разрешение проблем» как базисную копинг-стратегию, включающую все варианты поведения человека, направленные на разрешение проблемной или стрессовой ситуации, и стратегию «поиск социальной поддержки», включающую поведение, направленное на получение социальной поддержки от среды. К пассивному преодолевающему поведению относятся варианты, включающие базисную стратегию «избегание», хотя некоторые формы избегания могут носить и активный характер⁷.

Проблема изучения стратегий преодолевающего поведения курсантов военного вуза определила цель нашего исследования, состоящую в выявлении динамики поведенческих стратегий преодоления и определении его социально-психологических детерминант. Для выявления личностных и социально-психологических детерминант стратегий преодолевающего поведения курсантов первоначально нами использовались: опросник SACS «Стратегии преодоления стрессовых ситуаций» С. Хобфолла (1994) в адаптации Н.Е. Водопьяновой (2008), анкета «Прогноз-2» В.Ю. Рыбникова⁸, тест «Индекс жизненной удовлетворенности» (О.С. Копиной, Е.А. Суловой, 2004). В выборку исследования вошли 265 респондентов с 1-го по 5-й курсы, проходящих обучение в Саратовском военном институте внутренних войск МВД России.



Обратимся к результатам исследования. Изучение динамики предпочтения той или иной стратегии совладания позволило выявить ряд особенностей на разных этапах профессиональной социализации курсантов. Так, наиболее предпочитаемыми стратегиями являются активные просоциальные модели такие, как: вступление в социальный контакт (24,3 балла), ассертивные действия (23,7), поиск социальной поддержки (23,01); менее предпочитаемыми являются избегание (15,06), агрессивные действия (15,3 балла). Как видно, в целом более предпочитаемыми являются просоциальные модели преодоления, являющиеся одновременно наиболее конструктивными в социальном взаимодействии. Показательным является тот факт, что преодоление путем асоциальных действий является менее выбираемой стратегией преодоления.

Сравнение результатов показало, что такие стратегии преодоления как ассертивные действия, вступление в социальный контакт имеют высокую степень предпочтения, а поиск социальной поддержки, осторожные, импульсивные, непрямые, асоциальные действия обладают средней степенью выраженности.

Так, на первом и втором курсах обучения для преодоления сложных ситуаций курсанты отдают предпочтение стратегиям преодолевающего поведения, выраженным в ассертивных действиях и поиске социальной поддержки (рис. 1, 2).

Однако следует заметить, что преодоление путем избегания и агрессивных действий имеют высокую тенденцию к росту на более старших курсах, т.е. в стрессогенных, в том числе, и конфликтных ситуациях курсанты склонны применять деструктивные, непродуктивные модели преодоления, ведущие к эскалации сложных стрессовых ситуаций, а не к их разрешению. Тенденция по всей выборке к применению агрессивных действий в преодолении стрессогенных ситуаций свидетельствует о недостаточном развитии самоконтроля в поведении курсантов. Актуализируется вопрос о необходимости формирования и закрепления конструктивных и снижения частоты использования деструктивных стратегий преодоления у курсантов (рис. 3, 4).

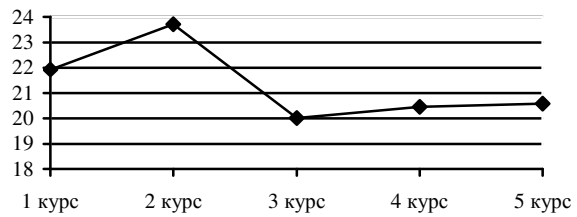


Рис. 1. Динамика показателей ассертивности

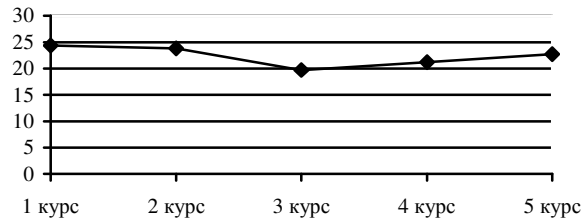


Рис. 2. Динамика поиска социальной поддержки

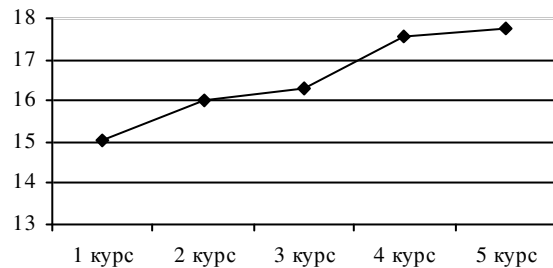


Рис. 3. Динамика избегания

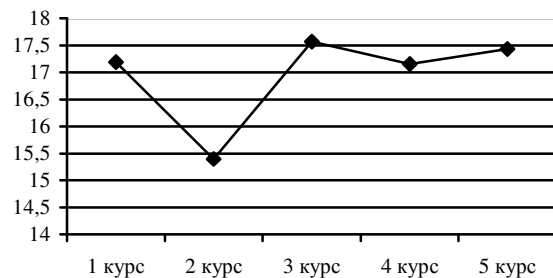


Рис. 4. Динамика агрессивности

Полученные данные позволяют констатировать неприятный для образовательного процесса военного высшего учебного заведения факт, заключающийся в том, что в период обучения курсантов изменяются их предпочтения в выборе стратегий преодолевающего поведения: при снижении выбора просоциальных и активных моделей копинг-поведения повышается уровень применения асоциальных, в том числе, агрессивных и



непрямых стратегий, что во многом объясняет факт учащения случаев конфликтных ситуаций, снижения успеваемости и увеличение отчислений курсантов.

Интересными для нашего исследования являются показатели уровня нервно-психической устойчивости испытуемых: они динамичны, изменяются в процессе военно-профессиональной социализации и отражают устойчивость личности по отношению к возникающим сложным ситуациям (рис. 5).

Нервно-психическую устойчивость можно определить, как способность индивида противостоять внешним воздействиям, которые могут выводить человека из состояния нервно-психического равновесия, способность самостоятельно, с высоким быстродействием возвращаться в состояние психического равновесия.

Наилучшей способностью противостоять сложным жизненным ситуациям обладают курсанты второго курса, имеющие показатели 8,84 балла (нервно-психическая устойчивость «хорошая»), показатели остальных курсов варьируются от 14,2 до 16,2 балла и имеют «удовлетворительное» значение (см. рис. 5).

Эти данные позволяют отметить, что для курсантов с активным, просоциальным типом преодолевающего поведения характерны высокий уровень нервно-психической устойчивости, устойчивость в стрессе, способность к повышению качества профессиональной деятельности в напряженных ситуациях. Тогда как для курсантов с асоциальным, пассивным копинг-поведением характерны низкий уровень нервно-психической устойчивости, неустойчивость в стрессе, повышенная склонность к снижению качества учебной и профессиональной деятельности в

напряженных ситуациях, высокая вероятность нервно-психических срывов, склонность к конфликтности.

При исследовании уровня общей жизненной удовлетворенности респондентов как показателя общего психологического комфорта и социально-психологической адаптированности для нас интересен тот факт, что при применении наиболее резистентных стратегий преодолевающего поведения, таких как асертивные действия, вступление в социальный контакт и поиск социальной поддержки, курсанты имеют наиболее высокие показатели уровня общей жизненной удовлетворенности в противоположность тем, кто прибегает к асоциальным, агрессивным и пассивным стратегиям преодолевающего поведения (рис. 6).

Исследование взаимосвязей между стратегиями поведения, нервно-психической устойчивостью и индексом жизненной удовлетворенности личности курсантов военного вуза осуществлялось путем применения корреляционного анализа. Результаты свидетельствуют о наличии прямых связей между активными просоциальными стратегиями преодоления: асертивными действиями, вступлением в социальный контакт и выбором социальной поддержки с индексом жизненной удовлетворенности личности; наблюдается значимая корреляция агрессивных действий и стратегии избегания с уровнем нервно-психической устойчивости. Вместе с тем при снижении показателей уровня нервно-психической устойчивости (положительная динамика) увеличивается индекс жизненной удовлетворенности и проявляются предпочтения в выборе активных просоциальных стратегий поведения (табл. 1).

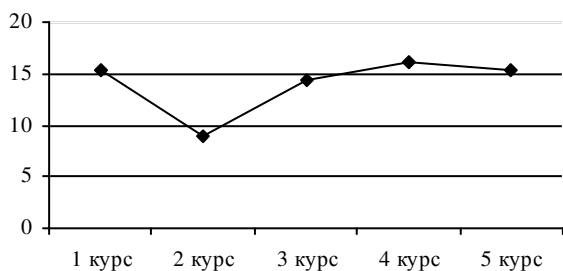


Рис. 5. Показатели нервно-психической устойчивости

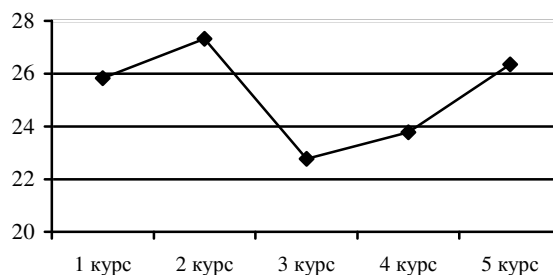


Рис. 6. Показатели уровня жизненной удовлетворенности



Таблица 1

Статистически значимые показатели корреляции

		Ассер- тивные действия	Вступле- ние в со- циальный контакт	Поиск социальной поддержки	Осто- рожные действия	Импуль- сивные действия	Избе- гание	Непрямые действия	Асоци- альные действия	Агрес- сивные действия	Индекс жизненной удовлетво- ренности
ИЖУ	<i>r</i>	0,26**	0,20**	0,13*	0,11	0	-0,10	0,002	-0,03	-0,28**	1
НПУ	<i>r</i>	-0,24**	-0,13*	-0,06	-0,1	0,13*	0,23**	0,02	0,05	0,29**	-0,37**

Примечание. ** – корреляция значима на уровне 0,01, с двух сторон; * – корреляция значима на уровне 0,05, с двух сторон.

Итак, в результате проведенного исследования мы пришли к ряду выводов. В условиях профессиональной социализации курсанты для преодоления сложных жизненных ситуаций прибегают к различным стратегиям преодолевающего поведения, наиболее предпочитаемыми из них являются активные просоциальные модели такие, как: вступление в социальный контакт, ассертивные действия, поиск социальной поддержки. Выбор просоциальных стратегий поведения позволяет курсанту адекватно адаптироваться к сложным психофизиологическим условиям военно-профессионального образовательного процесса.

Уровень нервно-психической устойчивости коррелирует с выбором той или иной стратегии преодолевающего поведения и индексом жизненной удовлетворенности. У курсантов с активным, просоциальным типом преодолевающего поведения высокий уровень нервно-психической устойчивости, устойчивость в стрессе, способность к повышению качества профессиональной деятельности в напряженных ситуациях. У курсантов с асоциальным, пассивным копинг-поведением низкий уровень нервно-психической устойчивости, неустойчивость в стрессе, повышенная склонность к снижению качества учебной и профессиональной деятельности в напряженных ситуациях, высокая вероятность нервно-психических срывов, склонность к конфликтности и низкий уровень жизненной удовлетворенности.

Выбор активных просоциальных стратегий совладания со стрессовой сложной ситуацией связан с повышением общего уровня жизненной удовлетворенности курсантов, у них проявляются положительные тенденции в адаптации, и наоборот, асоциальные модели поведения неизбежно влекут за собой снижение уровня социально-психологического комфорта личности, повышение вероятности нервно-психических срывов и общей дезадаптации.

Профессиональная социализация накладывает существенный отпечаток на всю структуру личности курсанта, включая поведенческие характеристики, а также ценностные и мотивационные, её определяющие. Выявленные тенденции свидетельствуют о необходимости дальнейшего изучения условий, причин и особенностей формирования стратегий преодолевающего поведения курсантов, определения их социально-психологических детерминант как определяющих факторов становления личности в процессе профессиональной социализации и готовности к профессиональной деятельности в последующем.

Примечания

¹ См.: Бодров В.А. Психологические исследования проблемы профессионализации личности / В.А. Бодров // Психологические исследования проблемы формирования личности профессионала / Под ред. В.А. Бодрова. М., 1991.

² См.: Селье Г. Очерки об адаптационном синдроме / Г. Селье. М., 1960; Селье Г. Стресс без дистресса / Г. Селье. М., 1979.

³ См.: Лазарус Р. Теория стресса и психофизиологические исследования / Р. Лазарус // Эмоциональный стресс / Под ред. Л. Леви. Л., 1970. С.178–208; Лазарус Р.С. Индивидуальная чувствительность и устойчивость к психологическому стрессу / Р.С. Лазарус // Психологические факторы на работе и охрана здоровья. М., 1989. С.121–126.

⁴ См.: Вассерман Л.И. Психологическая диагностика и новые информационные технологии / Л.И. Вассерман. СПб., 1997; Лебедев И.Б. Копинг-поведение сотрудников ОВД / И.Б. Лебедев. М., 2000.

⁵ См.: Леонова А.Б. Комплексная стратегия анализа профессионального стресса: от диагностики к профилактике и коррекции / А.Б. Леонова // Психол. журн. 2004. Т.25, №2. С.75–84.

⁶ См.: Сирота Н.А. Копинг-поведение и психопрофилактика психосоциальных расстройств / Н.А. Сирота, В.М. Ялгонский // Обзор. психиатр. и мед. психологии. 1994. №1. С.63–74.

⁷ См.: Китаев-Смык Л.А. Психология стресса / Л.А. Китаев-Смык. М., 2009.

⁸ См.: Рыбников В.Ю. Психологическое прогнозирование надежности деятельности специалистов экстремального профиля / В.Ю. Рыбников. СПб., 2000.